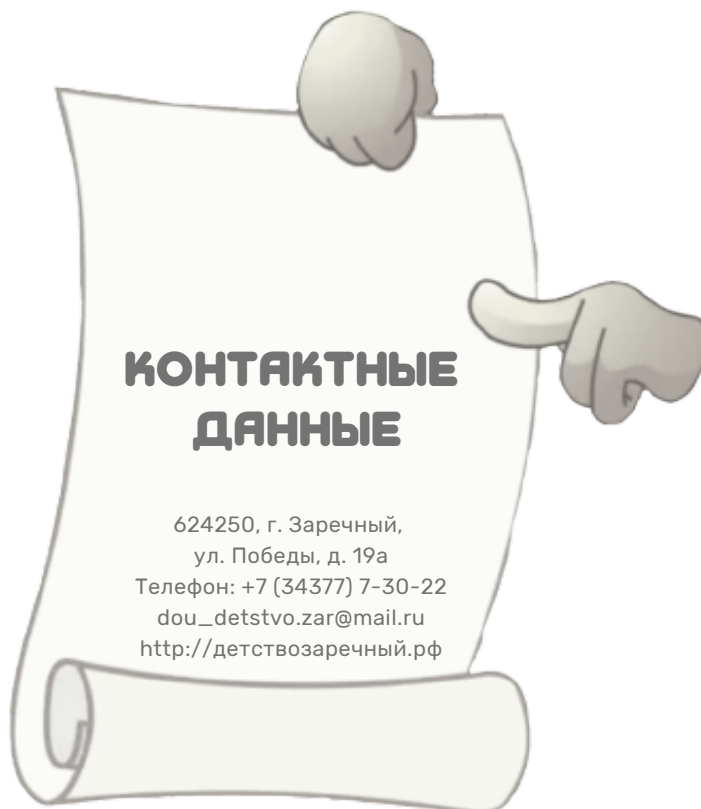


**Перечень документов,
которые необходимо оформить
при поступлении в ДОУ:**

- личное заявление родителей,
- медицинская карта, справка и прививочный сертификат ребёнка,
- договор о сотрудничестве между родителями и ДОУ,
- заявление родителей о частичной компенсации родительской платы (при наличии справки о среднедушевом доходе)

к нему копии:

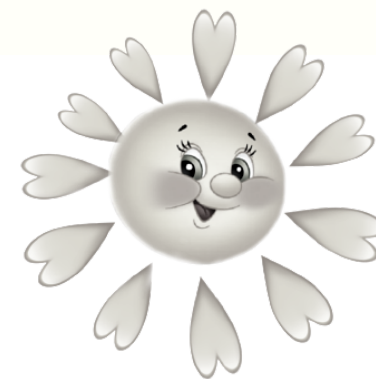
- свидетельства о рождении ребенка,
- паспорта стр. № 2-3,
- паспорта стр. № 5 (прописка),
- справки о регистрации ребёнка по месту жительства,
- паспорта стр. № 16 (дети),
- СНИЛС родителя и ребёнка (2шт.)
- документа на право получения льгот (многодетная семья; опекун; семья, имеющая ребёнка с ОВЗ, малоимущие),
- справки ПМПК (при наличии)
- документ, подтверждающий статус беженца/мигранта (при наличии)



МБДОУ ГО ЗАРЕЧНЫЙ "ДЕТСТВО"

Структурное
подразделение "Детский
сад комбинированного
вида "Солнышко"

**ДОБРО
ПОЖАЛОВАТЬ В
ДЕТСКИЙ САД**



ПАМЯТКА ДЛЯ РОДИТЕЛЕЙ

Детский сад работает 5 дней в неделю:
с 07.00 до 18.00 (для детей - до 17.45;
15 мин. - на уборку и мытьё игрушек по
окончании смены воспитателем).

Выходные дни - суббота, воскресенье,
общегосударственные праздничные
дни.

Приём детей с 7.00 до 8.00 часов (о
времени опоздания родители обязаны
предупредить воспитателя по
телефону).

Во время занятий и других
мероприятий не входить, - ждать, когда
освободится воспитатель. Если по
уважительной причине ребёнка
приводят в детский сад после 8.30, он
должен позавтракать дома.

Помните: пунктуальность посещения
детского сада - необходимое условие
правильной организации
образовательного процесса.

О невозможности прихода ребёнка в
детский сад по болезни или другой
уважительной причине необходимо
обязательно сообщить в ДОУ.

Ребёнок, не посещавший детский сад
более 5 дней, принимается со справкой
от врача.

Необходимо заранее предупреждать о
дне выхода ребёнка в ДОУ после
длительного отсутствия.

Порядок взимания платы

за детский сад:

Плата за содержание ребёнка в
ДОУ вносится в соответствии с
условием Родительского договора
до 15 числа по квитанции (сумма
по фактически посещаемым дням).

Родители обязаны отчитаться за
оплату перед воспитателем в
течение 3х дней, представив
квитанцию. При отсутствии
ребёнка в ДОУ родители обязаны
оплатить содержание ребёнка в
указанные сроки и сообщить об
этом воспитателю.

Требования к внешнему виду и одежде детей:

Что свидетельствует об
ухоженности ребёнка:

- опрятный вид, застёгнутая на все
пуговицы одежда и обувь;
 - умытое лицо;
 - чистые нос, руки,
 - подстриженные ногти;
 - аккуратная причёска;
- отсутствие налёта на зубах;
- чистое тело и нижнее бельё;
- наличие носового платка.

Для создания комфортного пребывания ребёнка в ДОУ необходимы:

- комплект сменного белья (в яс.
группах - несколько комплектов)
мальчикам - шорты, трусики,
колготки; девочкам - колготки,
трусики; в тёплое время года - носки,
гольфы.);
- два промаркированных пакета (для
чистого и использованного белья);
- промаркировать бельё, одежду,
обувь и прочие вещи.
- Одежда ребёнка должна
соответствовать времени года и
температуре воздуха. Одежда
должна соответствовать росту и
полноте ребёнка: не сковывать
движений и не слишком великой. В
правильно подобранной одежде
ребёнок спокойно двигается и
меньше утомляется. Завязки и
застёжки должны быть
расположены так, чтобы ребёнок мог
самостоятельно себя обслужить.
Обувь должна быть лёгкой и тёплой,
точно соответствовать ноге ребёнка,
легко сниматься и надеваться.
- Носовой платок необходим как в
помещении, так и на прогулке, на
одежде должен быть карман для его
хранения.

*Во избежание несчастных случаев,
необходимо проверять содержание детских
карманов. Категорически запрещается
приносить в ДОУ лекарственные
препараты, режущие, колющие,
стеклянные, мелкие предметы.*

Адаптация к детскому саду



Адаптация к детскому саду - это тяжелое время для каждого ребенка. Это не только процесс привыкания к новой обстановке, к новому режиму дня, к новым отношениям, но и выработка новых умений и навыков. Ведут себя дети в этот период по-разному: одни безутешно плачут, другие отказываются общаться с детьми и воспитателем, третьи реагируют достаточно спокойно.

Выделяют три фазы адаптации:

Острая фаза, или период дезадаптации – в это время у ребенка могут наблюдаться частые заболевания, нарушение сна, аппетита, нежелание ходить в детский сад. Изменяется поведение: могут появляться упрямство, грубость и даже регресс в речевом развитии.

Собственно адаптация – в этот период ребенок постепенно привыкает к новым условиям, нормализуется в поведении.

Фаза компенсации – дети начинают вести себя спокойно, с удовольствием ходят в садик. Ускоряется темп развития психологически процессов.

Период адаптации может длиться от одной-двух недель до трех-четырех месяцев и зависит от многих причин: от возраста, состояния здоровья ребенка, от особенностей нервной системы и т.п.

Самое главное — ваше эмоциональное состояние! Принимаете ли вы для себя то, что ваш ребенок будет посещать детский сад. Если вы негативно относитесь к садикам, испытываете чувство вины за то, что приводите туда ребенка, и не ждете от садика ничего хорошего — ваш ребенок обязательно будет чувствовать то же самое. Если для вас садик — это новый этап в жизни вашего ребенка, вы уверены в необходимости его посещения, в том, что ребенку в нем будет хорошо — эти же чувства будут передаваться и ему.

Скорее всего, ваш ребенок прекрасно справится с изменениями в жизни.

Задача родителей – быть спокойными, терпеливыми, внимательными и заботливыми. Радоваться при встрече с ребенком, говорить приветливые фразы: я по тебе соскучилась; мне хорошо с тобой.

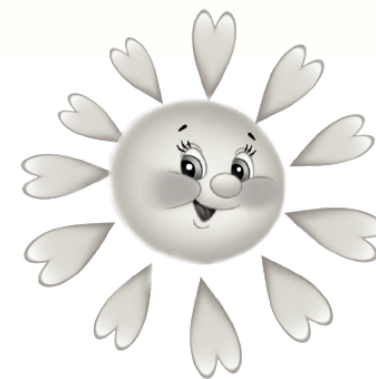
И обнимайте ребенка, как можно чаще!



МБДОУ ГО ЗАРЕЧНЫЙ "ДЕТСТВО"

**Структурное
подразделение "Детский
сад комбинированного
вида "Солнышко"**

АДАПТАЦИЯ ДЕТЕЙ К УСЛОВИЯМ ДЕТСКОГО САДА



Начало посещения детского сада для ребёнка любого возраста – сложный стрессовый период, в течение которого происходит перестройка отношений с окружающими людьми, изменение привычных форм жизни:

- отделение от семьи: мамы и папы,
- «приобретение себя» в новой роли,
- появление в жизни ребёнка «новых» взрослых (воспитатель, помощник воспитателя, специалисты детского сада),
- вступление в детский коллектив,
- новые дисциплинарные требования,
- само помещение детского сада.

Условия успешной адаптации:

- подготовка ребёнка к началу посещения ДООУ в семье до поступления в детский сад,
- согласованность действий родителей и воспитателей,
- единство подходов к детям в семье и дошкольном учреждении.



Мероприятия по подготовке ребёнка к посещению детского сада:

- максимальное приближение режима дня ребёнка в семье к распорядку дня в детском саду,
- беседы с ребёнком о том, как много интересных занятий, игр и праздников в детском саду,
- совместное с ребёнком наблюдение за прогулками детей в детском саду,
- сюжетные игры с ребёнком в детский сад, начиная от бытовых процессов (кормление, одевание, сон), до игр и образовательной деятельности,
- предоставление ребёнку в этот период большей самостоятельности, возможности побыть какое-то время без родителей (например, с бабушкой или дедушкой).

Рекомендации родителям:

- старайтесь не нервничать сами, не показывать свою тревогу по поводу адаптации ребёнка к ДООУ; нужно вести себя так, чтоб ребёнок почувствовал гордость родителей за него – ведь он уже такой большой, что может ходить в детский сад,
- первое несколько дней приводить ребёнка не на весь день, а лишь на несколько часов, сначала в присутствии мамы (так чтоб она была рядом, но не занималась ребёнком),
- не изменяйте резко привычный уклад жизни ребёнка, оставляя его в ДООУ сразу на 10 часов,
- приводить ребёнка в сад первое время кому-то одному из близких (мама, папа или бабушка),
- разрешите малышу брать в детский сад любимые игрушки, предметы, напоминающие о доме,
- эмоционально поддерживайте ребёнка: не скупитесь на похвалу, чаще обнимайте, уделяйте больше своего времени и внимания!!!

